



Agrobosbouw NL

Nieuwsbrief 25

Agrobosbouw en Biobased bouwen in Oirschot....

Nieuwsbericht | 11-07-2022 | 13:53 (overgenomen van Architectuur Lokaal)

Afgelopen week heeft wethouder Joep van de Ven de tentoonstelling van de plannen voor de *Prijsvraag Biobased en natuurinclusief bouwen in Oirschot* onder grote belangstelling geopend. De tentoonstelling is tot 1 augustus 2022 te zien in Sportcentrum De Kemmer in Oirschot. Bezoekers kunnen een reactie op de plannen achterlaten. De reacties worden meegegeven aan de jury die in het najaar een keuze zal maken. De prijsvraag maakt deel uit van het programma *Een Nieuwe Bouwcultuur* van het College van Rijksadviseurs.



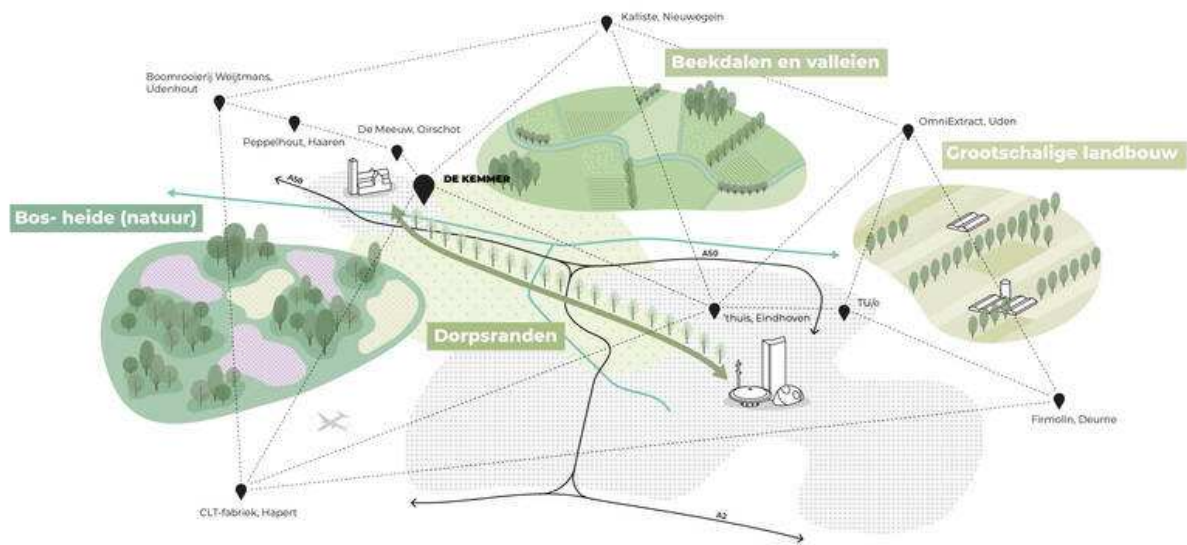
Opening expositie Oirschot

Opgave

De *Prijsvraag Biobased en natuurinclusief bouwen in Oirschot* stond open voor teams, bestaande uit landschapsarchitecten, stedenbouwkundigen en architecten. Aan hen werd gevraagd om een stedenbouwkundige en landschappelijke visie op hoofdlijnen voor De Kemmer-Eindhovensedijk. Dit, in combinatie met het inpassen en realistisch ontwerpen van biobased en natuurinclusieve woningbouw voor een gezonde woonomgeving in het deelgebied. Alle informatie over de prijsvraag is [hier](#) te lezen.

Deelnemers en plannen

Na een voorselectie heeft de gemeente Oirschot drie teams geselecteerd om hun visie op de opgave uit te werken tot een plan. De inzendingen zoals gepresenteerd op de panelen in Oirschot vindt u op de volgende pagina's.



Beeld: DUBBEL OOGST Context keteninnovatie

DUBBEL OOGST

Kernteam: Peter Lubbers, Marian de Vries (Buro Lubbers landschapsarchitectuur en stedenbouw) en Remco Mulder (MulderendeVries architecten).

In samenwerking met: Tomas Dirrix (Atelier Tomas Dirrix), **René van Druenen (Agrobosbouw)**, Joeri Sowka, Amber van Loon, Patty Jager, Luc van Ooijen (Buro Lubbers landschapsarchitectuur en stedenbouw), Frans van Rooijen (Xyhlo Biofinish), Michel van Delft en Tjeerd Lighthart (Bureau Franken).

Bekijk [hier](#) de ontwerpplannen van DUBBEL OOGST.



DUBBEL OOGST | samenvatting

Biobased bouwen biedt kansen voor nieuwe woonvormen, duurzame landbouw en een aantrekkelijke inrichting van het buitengebied. Door actuele opgaven zoals stikstofproblematiek, klimaatadaptatie, biodiversiteit, voedselvoorziening, woningbehoefte, materiaalschaarste met elkaar te verbinden, ontstaan win-win situaties. Dubbel oogst!

Nieuwe allianties tussen bouw en landbouw vormen de katalysator. Akkerbouwers en melkveehouders voegen de teelt van gewassen voor de bouw toe aan hun teeltplan. Dit betekent gegarandeerde afzet voor de boer en beschikbaarheid van lokale en duurzame bouwmaterialen voor de bouw. Met de nieuwe gewassen zijn minder bestrijdingsmiddelen en mest nodig en wordt CO₂ (langdurig) opgeslagen. Goed voor bodem, klimaat en natuur.

Het Brabantse landschap biedt verschillende mogelijkheden voor biobased teelten. We onderscheiden de bos en heide natuur op de hoge zandgronden (1), de beekdalen en – valleien (2), de grootschalige landbouwgebieden op de hoge zandgronden (3) en de dorps- en stadsranden (4).

DUBBEL OOGST voorziet voor elk landschapstype in de best passende strategie voor de omschakeling en de meest geschikte teelten die inspelen op lokale uitdagingen van natuur, water en bodem. Daarnaast sluit de teelt van vezel- en voedselgewassen aan op aanwezige kennis en ketens in Brabant. Biobased bouwen genereert een economische stimulans waar veel partijen van profiteren.

De Kemmer is een typische dorpsrand, waar wonen, natuur, landbouw en recreatie soms op gespannen voet staan. Het landschap is herkenbaar voor Brabant. Op de hoge droge zandgronden aan de zuidzijde liggen bossen. De middelhoge gronden zijn in gebruik als landbouwgrond. De lagere delen bestaan uit gras- en maisland. De gebieden zijn van elkaar gescheiden door historische lijnen, waardoor zich aan de noordzijde een kamerstructuur aftekent en aan de zuidzijde een bosrand.

De dorpsranden zijn te kleinschalig voor rendabele teelt van vezelgewassen. Ook vanwege de relatie met bewoners zetten we hier in op voedselteelt in combinatie met natuur. Wonen vormt hierin een speciale 'teelt'. De gewaswoningen passen zich aan het landschap en de teelten aan. Gevels, 'plantverband', hoogte en dichtheid zijn een reflectie van de bodemomstandigheden en het betreffende gewas dat er wordt geteeld. Een nieuwe bouwcultuur.

De benodigde biobased materialen komen uit de regio, maar weerspiegelen de specifieke condities van De Kemmer. Zo wordt naaldhout gebruikt in de boskamers, populierenhout voor de strokenteeltwoningen en levende groene gevels in het coulisselandschap. In de andere kamers ontstaan vergelijkbare spannende en vernieuwende relaties tussen wonen, landschap en landbouw.

Voor de constructie kiezen wij voor een biobased SIPS systeem (structural insulated panel system). De isolatie bestaat uit myceliumcomposiet, een combinatie van schimmeldraden en vezelgewassen. De houtbouw sandwich constructie is goed isolerend, licht, dun en ademend. Door prefabricage zijn er grote vrijheden t.a.v. gevelopeningen en schakelingen van woningen. Dankzij de prefab panelen staat het woningcasco binnen een dag!

De innovatieve manier van wonen en multifunctioneel landgebruik vraagt om nieuwe beheer- en organisatie modellen. Samengoed De Kemmer is een coöperatieve vereniging waarvan de Woningeigenaren, huurders en de woningstichting zijn gezamenlijk lid zijn. De vereniging organiseert o.a. de collectieve energie, mobiliteit en het onderhoud door middel van verwaarding van het landschap. In opdracht van de coöperatie telen boeren voedsel- en andere éénjarige en meerjarige gewassen en onderhouden de graslanden en de natuur. Beloning van ecosysteemdiensten en verhandeling van koolstofcertificaten e.d. genereren extra inkomsten. Bewoners zijn prosumenten; ze dragen actief bij aan het productieve landschap en houden daarmee de kosten laag. Verrassend wonen in dit nieuwe landschap krijg je cadeau!



Beeld: Nieuwe Oogst Een biobased perspectief op herdgang en het plangebied

Nieuwe Oogst

Kernteam: Dirk van Peijpe (De Urbanisten BV), Daan Bruggink (ORGA architect BV) en Sander Rombout (Copijn Tuin- en Landschapsarchitecten bv).

In samenwerking met: Martin-Paul Neys (Level of Detail Architecten), Onno Dirker (Atelier Veldwerk), Johan Snel (AM), Annelies van der Nagel (Beyond Now), Woud Jansen (Alba Concepts) en Daan Groot (Natuurverdubbelers).



Beeld: Oogst, bouw, leef, groei. Doorsnede

Oogst, bouw, leef, groei.

Kernteam: Tom van Tuijn (Tom van Tuijn stedenbouw BV), Daphne van der Wal (Le Far West landschapsarchitecten) en Marlies Zuidam (FAAM architects BV).

In samenwerking met: Raoul Vleugels (Werkstatt), Gijs Meijer, Ibo Selek, Mieke Gooren (Sweco), Robbert Snel (WUR), Philemonne Jaasma (Cocosmos) en Rik Adriaans (Bouwkunst architecten)

Tentoonstelling

De plannen zijn tot 1 augustus te zien in Sportcentrum De Kemmer in Oirschot. Klik hier voor adres en openingstijden. Bezoekers van de tentoonstelling kunnen reageren op de inzendingen. Hun reacties worden meegegeven aan de jury. In september zal de jury de plannen beoordelen en een winnaar van de prijsvraag aanwijzen.

Vervolg

De gemeente Oirschot is van plan om in het vervolg op de prijsvraag een opdracht te verstrekken aan de winnaar van de prijsvraag, om op basis daarvan een Masterplan op te stellen voor de gebiedsontwikkeling De Kemmer-Eindhovensedijk. Daarnaast kan de winnaar uitgenodigd worden om het plan voor het deelgebied in overleg met de betrokken partners verder te ontwerpen ter voorbereiding van realisatie.

De prijsvraag wordt uitgevoerd in samenwerking met Architectuur Lokaal, dat op 29 april al het hierna opgenomen nieuwsbericht uitbracht.

De gemeente Oirschot heeft drie ontwerpteams uitgenodigd voor de tweede ronde van de prijsvraag *Een nieuwe bouwcultuur - Ontwerpprijsvraag biobased en natuurinclusief bouwen in Oirschot*. Aan de inzenders is gevraagd om een schetsontwerp voor de locatie De Kemmer-Eindhovensedijk, waar in de komende jaren plaats is voor 400 woningen. Na een bezoek aan de locatie selecteerde de jury, onder voorzitterschap van Rijksbouwmeester Francesco Veenstra, de drie teams op basis van hun visie op de opgave. De prijsvraag is een initiatief van het College van Rijksadviseurs en werd uitgeschreven door de gemeente Oirschot. De prijsvraag wordt uitgevoerd in samenwerking met Architectuur Lokaal.

Een nieuwe bouwcultuur

Deze prijsvraag is de eerste prijsvraag binnen het programma '[Een nieuwe bouwcultuur](#)', waarmee het College van Rijksadviseurs biobased en natuurinclusief bouwen wil stimuleren. Doel van dit initiatief is om vernieuwing en versnelling samen te laten vallen met de verduurzaming van de woningbouw, waarbij de bouw in balans is met zijn natuurlijke omgeving.

Met de *Ontwerpprijsvraag biobased en natuurinclusief bouwen in Oirschot* riep de gemeente Oirschot teams van stedenbouwkundigen, landschapsarchitecten en architecten op om een stedenbouwkundige en landschappelijke visie te ontwikkelen voor De Kemmer-Eindhovensedijk, die het beste van de mogelijkheden van biobased en natuurinclusief bouwen benut. Voor een deelgebied van deze locatie is de gemeente bovendien op zoek naar inspirerende ontwerpen en businesscases, die laten zien dat biobased en natuurinclusief bouwen haalbaar, betaalbaar en schaalbaar is binnen een duurzame gebiedsontwikkeling.

Drie teams geselecteerd

Uit de aanmeldingen van 42 ontwerpteams, bestaande uit een landschapsarchitect, een stedenbouwkundige en een architect - en daarnaast andere professionals - zijn vijf teams geselecteerd voor deelname aan de prijsvraag. Om de inzendingen van de vijf teams goed te kunnen beoordelen, heeft de jury op 22 april j.l. een bezoek gebracht aan de prijsvraaglocatie in Oirschot onder leiding van de projectleider van de gemeente Menno Moen. Daarbij ging het vooral om het doorgronden en beleven van de speciale karakteristieken van het gebied om die goed bij de afwegingen te kunnen betrekken. Uit hun visies op de opgave heeft de jury, na een bezoek aan de locatie, drie teams geselecteerd:

Nieuwe Oogst

Dirk van Peijpe (De Urbanisten BV), Daan Bruggink (ORGA architect BV) en Sander Rombout (Copijn Tuin- en Landschapsarchitecten bv), i.s.m. Martin-Paul Neys (Level of Detail Architecten), Onno Dirker (Atelier Veldwerk), Johan Snel (AM), Annelies van der Nagel (Beyond Now), Woud Jansen (Alba Concepts) en Daan Groot (Natuurverdubbelers).

Oogst, bouw, leef, groei

Tom van Tuijn (Tom van Tuijn stedenbouw BV), Daphne van der Wal (Le Far West landschapsarchitecten) en Marlies Zuidam (FAAM architects BV), i.s.m. Raoul Vleugels (Werkstatt), Gijs Meijer, Ibo Selek en Mieke Gooren (Sweco), Robbert Snep (WUR), Philemonne Jaasma (Cocosmos) en Rik Adriaans (Bouwkunst architecten).

DUBBEL OOGST

Peter Lubbers, Marian de Vries (Buro Lubbers landschapsarchitectuur en stedenbouw) en Remco Mulder (Mulderendevries architecten) i.s.m. Tomas Dirrix (diederendirrix architecten), Frans van Rooijen (Xyhlo Biofinish) en **René van Druenen** (Agrobosbouw NL).

Schetsontwerp

De geselecteerde teams zijn door de gemeente Oirschot uitgenodigd om hun visie op de opgave uit te werken tot een schetsontwerp met businesscase. Uit deze inzendingen zal de jury een winnend ontwerp en een runner-up selecteren.

De gemeente Oirschot heeft de intentie om in het vervolg op de prijsvraag een opdracht te verstrekken aan de winnaar om een Masterplan op te stellen voor de gebiedsontwikkeling De Kemmer-Eindhovensedijk. Daarnaast kan de winnaar uitgenodigd worden om het plan voor het deelgebied in overleg met de betrokken partners verder te ontwerpen ter voorbereiding van realisatie.

Tentoonstelling en juryrapport

Voorafgaand aan de besluitvorming worden de inzendingen tentoongesteld. Bezoekers van de tentoonstelling worden in de gelegenheid gesteld om te reageren op de voorstellen. De reacties van de bezoekers worden als advies aan de jury ter beschikking gesteld. Het juryrapport en de inzendingen worden bij de bekendmaking van het resultaat van de prijsvraag gepubliceerd. De prijsvraag wordt naar verwachting in september 2022 afgerond.

Jury

De jury bestaat uit Francesco Veenstra, Rijksbouwmeester (voorzitter), Harwil de Jonge, Heijmans Vastgoed, Jannemarie de Jonge, Rijksadviseur voor de Fysieke leefomgeving, Pablo van der Lugt, AMS Institute - TU Delft, Anne-Marie Rakhorst, Platform Duurzaamheid.nl en Gerbert Smulders, LOS stadomland. Secretaris van de jury is Cilly Jansen, Architectuur Lokaal.

Over dit onderwerp bracht het College van Rijksadviseurs onlangs ook dit onderzoek uit:



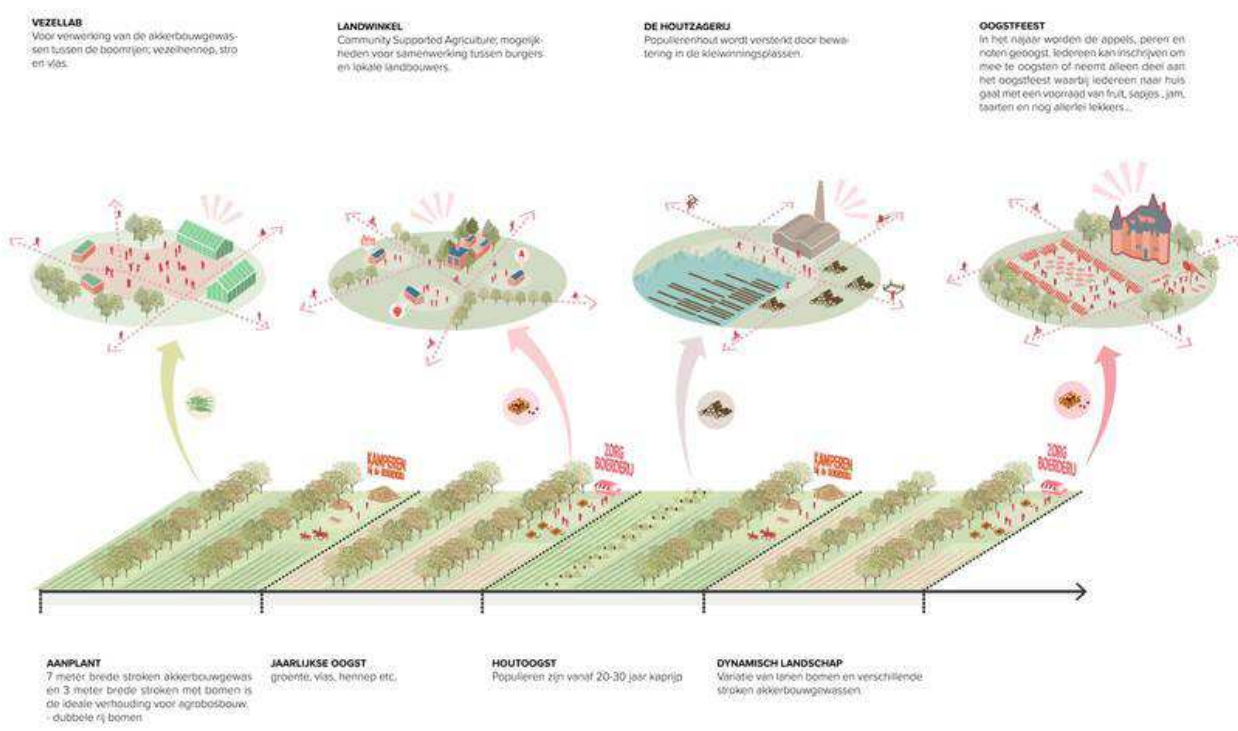
Nieuwsbericht | 14-07-2022 | 11:22

Wat leveren biobased gewassen op voor de boer en voor het landschap? Biobased bouwmaterialen zijn noodzakelijk voor een circulaire economie. Maar kunnen biobased teelten ook bijdragen aan het landschap en kan de boer er ook een boterham mee verdienen? In opdracht van het College van Rijksadviseurs en het ministerie BZK en in samenwerking met de provincie Utrecht hebben de bureaus Natuurverdubbelers en BOOM Landscape dit vraagstuk uitgewerkt voor studiegebied Groot Haarzuilens, aan de noordwestrand van de stad Utrecht. De resultaten staan in het [ontwerpend onderzoek Biobased \(ver\)bouwen in Groot Haarzuilens](#).

Ze onderzochten hoe biobased teelten kunnen bijdragen aan het oplossen van de gestapelde problematiek van de stadsrand. Het is een zoektocht naar nieuwe kansen voor het landschap die niet alleen grondstoffen voor biobased bouw materiaal oplevert, maar daarnaast ook stad en land verbindt, landschappelijke en recreatieve routes van stad naar landschap versterkt en bijdraagt aan klimaatopgaven en een verbeterde biodiversiteit.

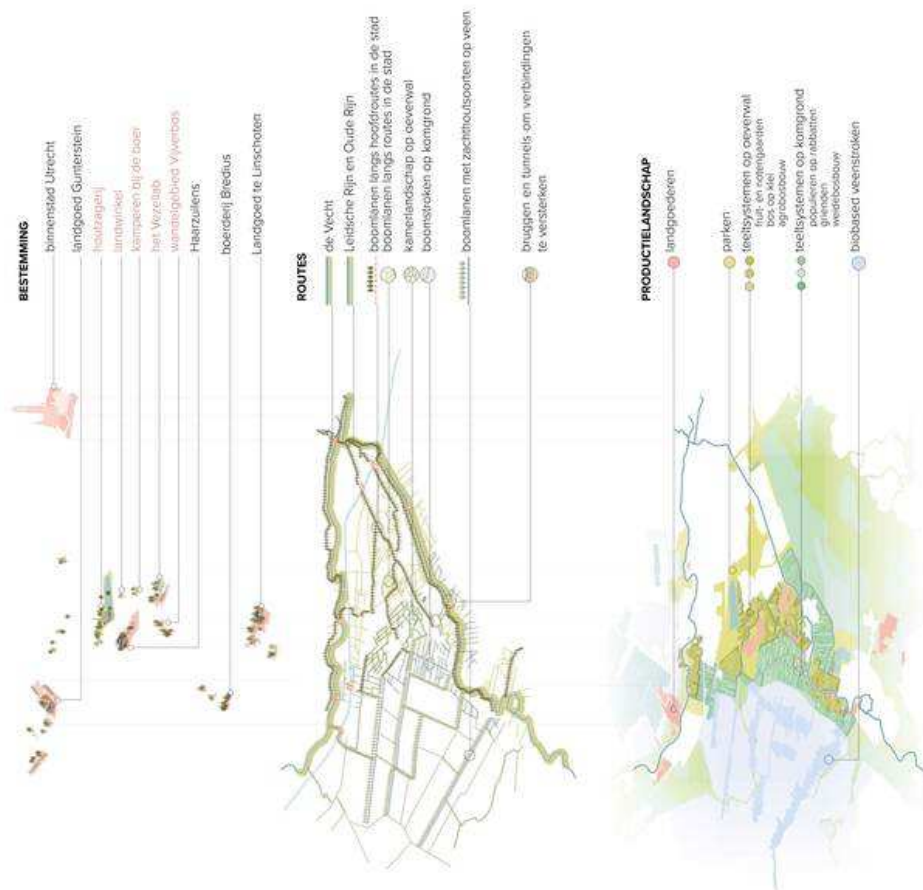
Aanbevelingen

Het ontwerpend onderzoek levert concrete aanbevelingen op: “Een transitie naar biobased teelt over een periode van 30 jaar levert maatschappelijke, ecologische en economische waarden voor een regio op. Er zijn dan ook verschillende incentives (juridisch, beleidsmatig etc.) nodig om de teelt van biobased materialen tot een succes te maken.” Hoewel de maatschappelijke waarde voor de teelten doorgaans hoog tot zeer hoog is, is het economisch rendement voor boeren doorgaans nog (veel) te laag om over te stappen op biobased (ver)bouwen. Om de business case te verbeteren is het enerzijds nodig dat de opbrengst van de teelt omhoog gaat en anderzijds dat de boer beloond wordt voor de maatschappelijke (ecosysteem)diensten die hij levert.



Tekenen én rekenen

Met behulp van ontwerpend onderzoek krijgen we inzicht in 'wat als' vragen. Ontwerpend onderzoek levert geen plannen op, maar verkent wat er mogelijk is als het landschap wordt ingezet voor de teelt van biobased materialen. In dit onderzoek zijn 'tekenen en rekenen' nadrukkelijk gekoppeld. BOOM Landscape heeft de landschappelijke analyse gemaakt en schetst hierbij een wervend perspectief dat verschillende kansen en mogelijkheden voor een biobased productielandschap laat zien. Het rekenwerk is gedaan door Natuurverdubbelers. Hiervoor gebruikten ze een speciaal voor dit onderzoek ontwikkelde tool, dat zowel de maatschappelijke als economische waarde van een gewas kan berekenen. De tool berekent ook de kosten van niets doen: wat zijn de economische en maatschappelijke kosten bij onveranderd grondgebruik? Er werd gerekend aan het verdienmodel van de boer (de business case) en het maatschappelijk rendement (de value case). Denk aan de winst voor de landschapskwaliteit, CO₂-reductie en het tegengaan van verzilting.



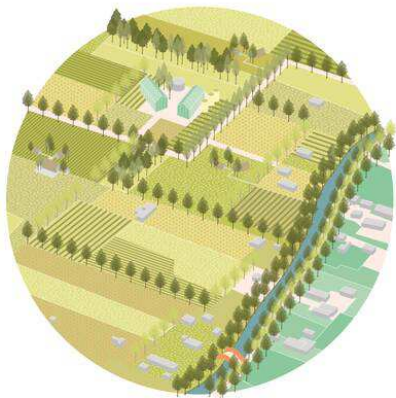
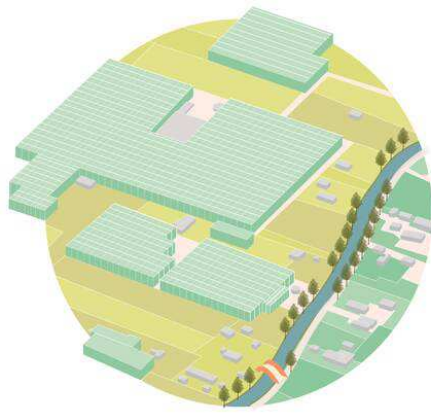
En nu?

De concrete aanbevelingen uit het onderzoek worden de komende tijd verder verkend en uitgewerkt. Het ministerie van Binnenlandse Zaken gaat hiermee aan de slag. Hanna Lára Palsdottir, Programmaleider Biobased Bouwen, City Deal Circulair en Conceptueel Bouwen bij het ministerie vertelt: “Minister De Jonge is heel enthousiast over dit onderzoek en de kansen die biobased teelten bieden in relatie tot de grote opgaven waar we op dit moment voor staan. Biobased productie is een belangrijk speerpunt in het programma Mooi Nederland. We zetten ons ervoor in dat de verdienmodellen voor biobased teelten zich echt kunnen ontwikkelen. Denk aan verwaarding van koolstofopslag in de teelten. We gaan de komende periode werken aan politiek draagvlak en brengen het onder de aandacht bij onze collega’s van het Nationaal programma landelijk gebied. Samen verkennen we het biobased verbouwen als mogelijke strategie en perspectief voor boeren. Ook binnen de City Deal en Building Balance gaan we dit thema verder uitwerken. We zijn voorlopig nog niet klaar.”

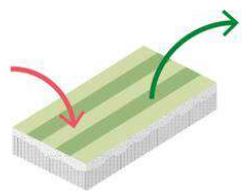
Ook voor Engeli Kummeling, adviseur ruimtelijk ontwerp en duurzaamheid bij provincie Utrecht, begint het nu pas echt. “Ik ben heel blij dat dit onderzoek er nu ligt. Mijn advies is dat de uitkomsten en aanbevelingen ter inspiratie worden meegenomen bij gebiedsontwikkelingen en relevante provinciale programma’s. Het onderzoek kan inspiratie bieden aan programma’s voortkomend uit de Omgevingsvisie en opgaven rondom natuur, landbouw en stikstof. Bovendien laat het zien dat we de opgaven integraal moeten oppakken. Het onderzoek biedt ook concrete bouwstenen voor circulaire gebiedsontwikkeling in de provincie Utrecht. Gedeputeerde Huib van Essen (Ruimtelijke Ontwikkeling, Omgevingswet en Energietransitie en Klimaat) is geïnformeerd over de uitkomst van het verkennende onderzoek en ziet aanleiding voor vervolg. De provincie kan circulaire kansen zoals biobased teelten stimuleren en dit samen met regionale en lokale partners uitwerken. Daarmee wordt het verdienmodel van verschillende boeren verrijkt.”

Drie casestudies

Dit onderzoek is onderdeel van een breder traject van in totaal drie casestudies in verschillende provincies. Naast dit studiegebied voor de stadsranden zijn ook onderzoeken verricht naar kansen voor biobased teelten in een veenweidegebied en een akkerbouwgebied op kleigrond. Deze studies verschijnen in de nazomer. Dan zal ook de rekentool als open source beschikbaar komen voor gebruik in andere regio’s.



€ 550 ha
 aanlegkosten
€ 75 ha/ja
 beheerkosten



Jaarsaldo
 hout € 58 ha/ja
 gewas € 2029 ha/ja
totaal € 2087 ha/ja
 89 m³/ja

